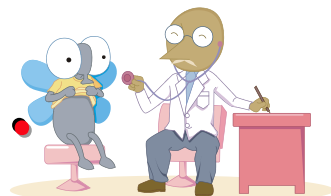


広報 NO. 69

# 県立三好病院

今月の特集： **大腸ガン検診で...**



内科外来のスタッフです！



— 県立病院事業基本理念 —

県民に支えられた病院として 県民医療の最後の砦となる



発行 徳島県立三好病院 広報委員会  
〒778-8503 徳島県三好市池田町シマ815-2  
TEL 0883-72-1131 FAX 0883-72-6910  
HP <http://www.tph.gr.jp/~miyoshi/>

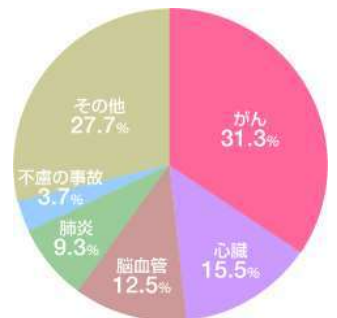
# 「大腸ガン検診で (+) とでたら・・・」

～ 便潜血検査と大腸カメラについて ～

内科 白石達彦

## 《《大腸ガン急増中！》》

現在、3人に1人がガンで亡くなっています。その中で食事の欧米化などが原因といわれていますが、大腸ガンによる死亡も年々増加しており、特に女性では胃ガンを抜いて大腸ガンが1位となっています。



H16年度死因別円グラフ

## 《《大腸ガン検診って？》》

大腸ガン検診では、便の検査（便潜血検査）を行います。便に混じった目に見えない血液を調べます。（+）の場合は、精密検査として**大腸カメラ**を行います。ところで、この大腸ガン検診には難しい点があります。

### ●実は病気があるのに、結果が（-）のことがある！？

病気、例えば大腸ガンがあり出血していても便全体に血液が混じっているわけではありません。たまたま検査用にとった便の一部に血液がなければ結果は（-）になってしまいます。ガンがいつも出血しているとは限りません。

### ●便潜血で（+）だったが、再検査で（-）。でも安心しないで！

大腸の病気が見落とされやすいパターンです。便に血が混じること自体が異常なので、一度でも（+）なら大腸カメラを受ける方がよいでしょう。

### ●“痔があるから・・・”で納得しないで！

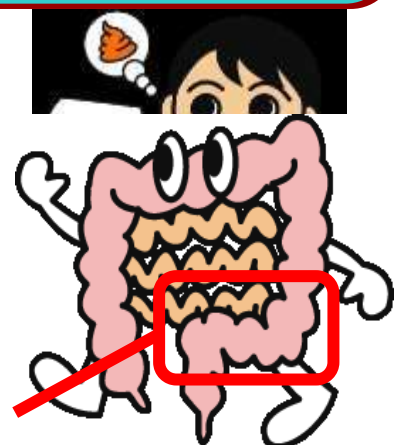
痔があると確かに、大腸ガン検診で（+）になることも多いです。しかしガンを見つけるために検査をしたのですから、症状がなくても“痔だろう”と決めつけずに大腸カメラを受けてください。当然ですが、痔がある人にも大腸ガンはできます。

※何も症状のない人間ドック受診者が大腸カメラを受けたところ、約3割に何らかの病変があったとの報告もあります。

## 《《大腸カメラって痛いの？》》

曲がっている大腸の中をカメラが押し進んでいきますので、腸が突っ張るような痛みが多少はあります。ただし、ずっと痛いわけではなく、腸をたたみ込むと楽になり、また奥へ入っていきます。痛みは個人差があり、「聞いていたほどは痛くなかった」と言う方が多いです。ただ、中には、お腹の手術をしている方などで、強い痛みがある人もいます。

この辺りの大腸はよく曲がっています



## 《《三好病院で大腸カメラをするときは・・》》

### ① 外来を受診して検査を予約します。

検査に関する同意書・前日使用する下剤をお渡しします。  
常用薬のある方は、必ず相談してください。  
カメラの検査日は、月・火・金です。

### ② 検査前夜は、下剤を服用します。

基本的には食事制限はありません。できれば消化によい物を食べてください。海藻、キノコ、豆類は控える方がよいです。

### ③ 検査当日は、朝から絶食です。

内服薬については医師の指示に従ってください。少量の水やお茶を飲んでも問題ありません。

### ④ 病院に来て、2Lの腸管洗浄液を服用します。

量が多いですが、2～3時間かけて服用するので、10分にコップ1杯ずつくらいのペースです。急ぎすぎても、遅すぎてもよくありません。

### ⑤ 服用しはじめて1時間程度すると便が出だします。

初めは下痢便がでますが、だんだんキレイになって最後は黄色～透明の水になります。キレイになると検査開始です。

### ⑥ 検査着に着替えます。

大腸カメラは肛門から入れますが、おしりの部分が割れた紙パンツをはいていただき、不必要な露出は避けます。

### ⑦ 500mlの点滴を行いながら検査をします。

緊張やお腹の痛みを抑える目的で鎮痛剤を筋肉注射します。  
また、腸の動きを抑える注射を点滴の横から行います。

### ⑧ 検査台に寝てもらい検査を受けます。

まず大腸の一番奥までカメラを挿入します。そこからよく観察しながら抜いてきます。

大腸の奥まで到達する時間は5分～20分程度と個人差があります。検査全体の時間は20分～30分程度ですが、挿入が困難であったり病気があれば当然時間も長くなります。

病気があれば、組織の一部を取り（生検）、顕微鏡で見る検査に出します。

多少出血しますが、通常は自然に止まります。

### ⑨ 検査後は、残りの点滴をする間しばらく休んでいただきます。

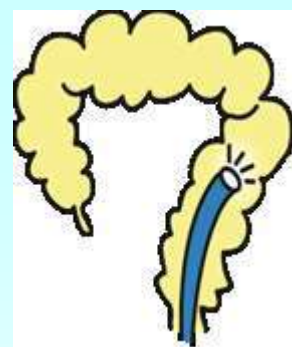
絶食で検査を行い、飲んだ2Lの薬は出てしまっています。脱水状態となっていますので、点滴をし終わってから帰宅するようになります。

カメラで腸の中に空気を入れていきますから、お腹の張りがあります。どんどんガス（おなら）を出してください。

### ⑩ 食事は、検査後2～3時間してからお摂りください。

ガスが出てお腹が落ち着いてからのほうがよいです。生検をした場合は、アルコールや湯船につかる入浴は控えてください。

検査全体としては、午前中は腸をきれいにして午後から検査をするという、一日仕事になります。病状などにより順序や処置内容が多少変更する場合があります。



検査についてご不明な点があれば、内科外来でご相談ください。

## 平成20年度 高校生ふれあい看護体験

今年度の「高校生ふれあい看護体験」は、7月24日に20名の募集で実施しました。池田高校・辻高校から計20名の高校生の参加がありました。参加者のほとんどが看護師を目指している人達でした。看護体験の中では、看護学校への進学・進路の悩み等も出たので、進路相談の場を設け、悩みに答える時間を持てたことは良かったと思います。

### 〈参加者の感想〉

- 思っていたこととやってみるものの違いに気付いたり、普段することできない
- 体験ができて感激した。が
- できないとの無い所の見学ができて良かった。
- 学校ではできない初めての体験がいろいろできた。

一人一人が看護体験をする中で、思いやりの大切さに気付いたり、患者さんや病院職員などいろいろな人達と触れ合うことで、多くの学びがあったようです。

高校生達の看護体験での喜びの感想は、私たち看護職にとって「看護職で良かった」とパワーを与えてくれるものとなりました。

看護局 喜多 明子



広報県立三好病院への  
ご意見・ご要望を  
是非お寄せください